

# Béatrice GIRAULT - KURTZEMANN

Conservatrice et restauratrice de textiles.  
Diplômée de la Maîtrise de Conservation et Restauration  
des Biens Culturels de l'Université de Paris I.

Téléphone : 04. 90.51.85.48.  
e mail : g.beatrice32@aliceadsl.fr

1787 chemin de l'Abrian, 84100 ORANGE

Orange, le 24 janvier 2009

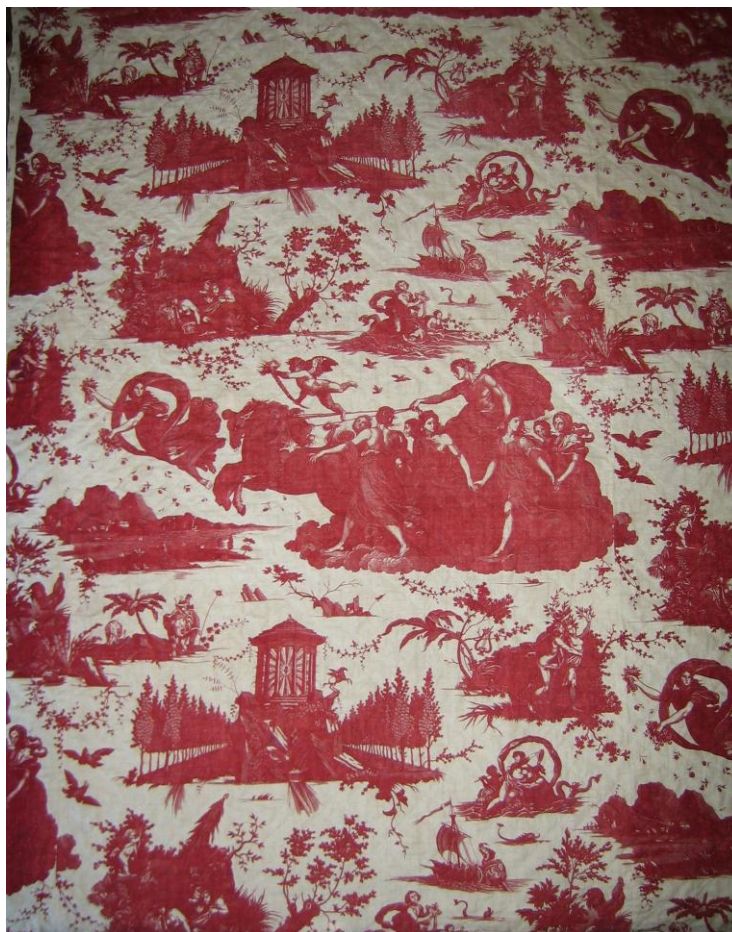
## Musée de BOURGOIN JALLIEU

N° inv : 2006.9.1 Garniture de lit à la duchesse, fin du XVIII<sup>ème</sup> siècle

### RAPPORT D'INTERVENTION

Lit composé d'un ciel de lit avec quatre lambrequins intérieurs cousus au ciel, trois lambrequins extérieurs fixés sur le bois du dais, un fond de lit avec deux embrasses, deux pentes ou bonnes-grâces, une courtepointe en housse.

Le tissu est une toile de coton imprimée de Beautiran : « Le char de l'Aurore », 1780-1800



Largeur des lés : 88 cm

Rapport du dessin en hauteur : 98 cm

*N.B. Ces mesures sont prises sur le tissu matelassé du ciel de lit ; sur le tissu à plat elles seraient légèrement supérieures.*

Impression à la plaque de cuivre en rouge garance.

Eos, déesse de l'Aurore conduit un char tiré par deux chevaux, d'après un tableau de Guido Reni ; Daphné poursuivie par Apollon se transforme en laurier et Pégase s'envole d'un rocher où se trouve un temple de la musique. Entre ces motifs principaux s'intercalent de petits éléments de décor animés : îlot avec palmier et éléphants, bateau avec voile et rames...

On trouve un fragments de chef de pièce portant un numéro de commande sur un des lambrequins extérieur (côté pied de lit) : la partie portant l'inscription avait été recouverte par une pièce du même tissu et ne se voyait donc pas, sauf par transparence. C'est vraisemblablement l'expert qui a décousu, plié et retourné le tissu pour rendre apparente cette inscription.



Un autre fragment de chef de pièce se trouve sur la courtepoinette, il a été replié sur l'endroit pour être visible.



## DESCRIPTION ET ETAT

### - le ciel de lit

Hauteur : 1,90 m, largeur : 1,40 m

Doublure : toile de chanvre

Bon état mais très empoussiéré et taché : importante auréole d'humidité

Semences et clous ont causé des taches de rouille et des trous sur tout le pourtour

Quelques trous côté pied de lit (en haut du dessin)

### - les quatre lambrequins intérieurs

Dimensions : Hauteur : 36,5 cm,

Longueurs : petits côtés : 122 cm, grands côtés : 175 cm

Protégés de la lumière comme le ciel par les lambrequins extérieurs, ils sont en très bon état et d'une grande fraîcheur de coloris. Mais ils sont également tachés par une importante auréole d'humidité, côté pied de lit et côté droit (quand on est face au lit)



Ils sont bordés d'un ruban de soie beige de 1,5 cm de large.

Les quatre lambrequins sont assemblés bord à bord par une couture au fil de soie. Ils sont cousus au ciel par un grand point de surjet au fil de lin blanc.

## - Les trois lambrequins extérieurs

Hauteur :

Longueurs : petit côté : 151 cm, grands côtés : 188 cm

Sur le côté face (petit côté) et sur le côté droit le motif du char de l'aurore est bien centré ; Le côté gauche, en revanche, est constitué de plusieurs morceaux assemblés, il a été confectionné avec les chutes.



*lambrequin extérieur, petit côté, endroit et envers (avant traitement)*

## - La tête de lit (le fond de lit)

Dimensions :

Hauteur : 223 cm (la hauteur initiale était de 230 cm mais 7 cm ont été repliés dès le départ, en haut, pour raccourcir la tenture et l'adapter à la hauteur de la pièce.) Largeur : 137 cm

La pente est en assez bon état, sauf la partie supérieure qui était clouée sur le dais et qui porte des trous et des taches de rouille. Les trois autres côtés portent la trace de grands points au fil de lin.

On voit nettement la différence de couleur entre la partie inférieure (40 cm) qui tombait derrière le lit et était donc protégée de l'ensoleillement et la partie médiane, beaucoup plus décolorée. La partie supérieure, protégée par le lambrequin intérieur, a également gardé sa vivacité de coloris. Le tissu imprimé ne monte pas jusqu'en haut de la tenture.

Deux embrasses sont cousues de chaque côté de la pente, en partie basse. Elles sont en très mauvais état : déformations, déchirures, lacunes, reprises. Le ruban de soie qui les borde est également très dégradé.



### - les deux pentes latérales (bonnes-grâces)

Dimensions : hauteur : 272 cm, largeur : 62 cm

Elles étaient cousues sur le côté au fond de lit, on voit encore la trace d'anciens points au fil de lin sur l'un des bords longitudinal. L'autre bord longitudinal et le bord inférieur sont recouverts du ruban de soie beige.

Comme pour le fond de lit, le tissu imprimé ne monte pas jusqu'en haut de la pente, par souci d'économie de ces tissus qui étaient chers à cette époque.

Le bord supérieur est légèrement froncé et renforcé par un ruban natté en chanvre. Il porte la trace des clous rouillés.

Les deux bonnes grâces sont localement décolorées, reprises et très usées à l'endroit du frottement des embrasses.



### - la courtepointe en housse

Dimensions :

Longueur : 200 cm

Largeur : 127 cm

Hauteur : 80 cm

La courtepointe a été restaurée de façon importante et ses dimensions ont été modifiées : la largeur était à l'origine plus importante, vraisemblablement de 140 cm, comme le ciel de lit. **La pente gauche de la courtepointe, très insolée, a été restaurée avec des tissus imprimés différents et ne mesure que 53 cm de haut.**

La pièce est en mauvais état : usures importantes particulièrement dans les angles, lacunes, rapiécages, usures et trous dans la doublure, décoloration, taches, auréoles.



## INTERVENTIONS

### Démontage partiel et nettoyage

Toutes les pièces, sauf la courtepointe, ont été lavées par bain : lavage dans des grands bacs avec de l'eau adoucie et du détergent neutre, traitement local des taches par oxydation ou réduction, rinçages à l'eau adoucie, dernier rinçage à l'eau déminéralisée, essorage entre des serviettes éponge en coton, séchage accéléré à plat.



Les lambrequins intérieurs ont été désolidarisés du ciel pour être lavés à part, les quatre ensemble (les coutures au fil de soie assemblant les lambrequins bord à bord n'ont pas été défaites) puis recousus sur le ciel après restauration. Les deux embrasses ont également été démontées pour être traitées à part. Les parties très dégradées des bonnes grâces ont été protégées par du tulle cousu pour le lavage. La courtepointe, trop fragile et trop dégradée, n'a pas été lavée par bain, mais on a procédé à un nettoyage local des taches et des auréoles. Les deux coutures assemblant les pans (qui ne sont pas des coutures d'origine) ont été défaites pour pouvoir mettre à plat la pièce et faciliter la restauration. La courtepointe mise à plat mesure : 280 cm x 260 cm

Le résultat du nettoyage est assez satisfaisant : les taches et les auréoles ont pratiquement disparu, sauf les taches de rouille. Le jaunissement est atténué.





*pente gauche avant lavage, pente droite lavée*



*Les deux pentes lavées*

### **Consolidation et restauration**

Les reprises anciennes, assez soignées, ont été laissées en place. Les reprises et points de restauration grossiers ou dommageables ont été supprimés.

Des tissus de coton ont été teints dans différents tons pour combler les lacunes de façon satisfaisante. Les fils de soie organsin utilisés pour les points de restauration sont également des fils de soie teints.



Dans les zones les plus dégradées (courtepointe et bonnes-grâces) le piquage a partiellement été démonté pour pouvoir intercaler les pièces de tissu-support entre le tissu imprimé et la ouate. Les points de restauration sont des points couchés au fil de soie organsin deux bouts.





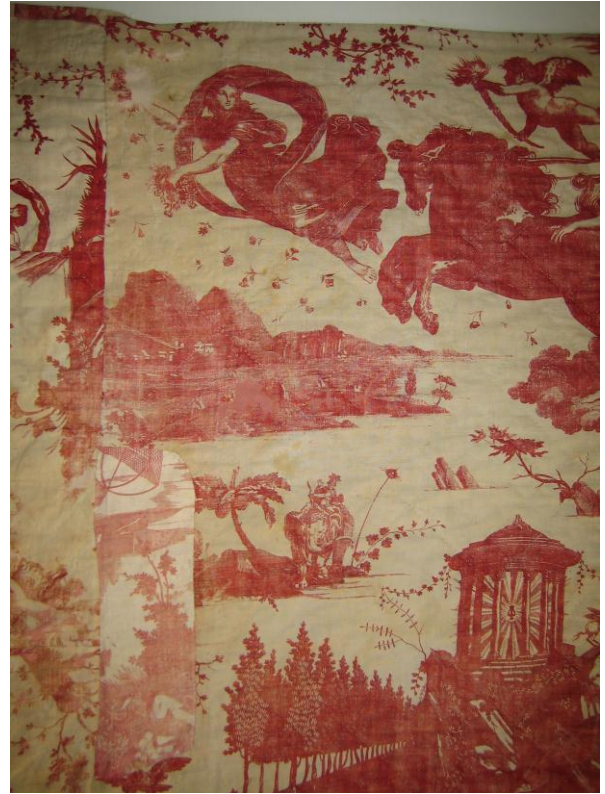
*restauration d'un des coin de la courtepointe*



*Bonne grâce*

Les lignes de piqûre ont ensuite été refaites à l'identique, avec du fil de lin.

Le bord gauche de la courtepointe, très dégradé et remanié avait des lacunes importantes qui avaient été colmatées avec des pièces de tissu imprimé différent. L'une des pièces a pu être retirée et le tissu original restauré. L'autre pièce colmatant une lacune importante a dû être laissée en place, faute de pouvoir faire mieux.



Les doublures ont également été restaurées et consolidées.

Les rubans en soie qui bordent les lambrequins, les bonnes grâces et les embrasses ont été restaurés en recouvrant les parties dégradées par du ruban d'organza en polyamide. Ce ruban semi-transparent consolide, renforce et unifie le ruban de soie original. A deux endroits (une embrasse et une bonne grâce) le ruban original pratiquement disparu a été recouvert par un ruban de soie de même couleur, de même largeur et d'aspect très voisin.



*restauration du ruban de soie avec du ruban organza*



*Restauration des embrasses*

## **Accrochage**

On a opté pour un accrochage par bandes auto-agrippantes de type « velcro » pour faciliter les opérations ultérieures de montage et démontage du lit et ne pas rajouter de trous de semences ou d'agrafes avec les risques de rouille qui accompagne en général ce type d'accrochage traditionnel.

Des bandes de velcro velours de 1,5 cm de large ont été cousues avec du fil de lin sur toutes les pièces devant être accrochées sur le dais : le ciel, les lambrequins extérieurs, le fond de lit et les deux bonnes-grâces .

Les bandes de velcro-crochet correspondantes seront agrafées sur le dais.

La tête de lit, qui était clouée par-dessus le tissu du ciel sera cousu sur celui-ci, pour ne pas superpose trop d'épaisseurs de velcros.

## **BIBLIOGRAPHIE**

ACAB (Association culturelle et artistique de Beautiran) sous la direction de Renée et Guy CRIVELLI, avec la collaboration de Xavier PETITCOL : « *Indiennes et toiles imprimées de Beautiran et de France aux XIII<sup>ème</sup> et XIX<sup>ème</sup> siècles* », 1989